



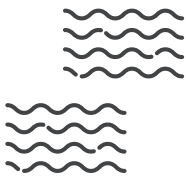
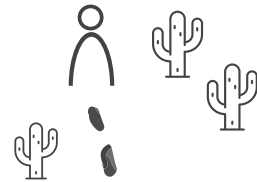
USAID
DEL PUEBLO DE LOS ESTADOS
UNIDOS DE AMÉRICA

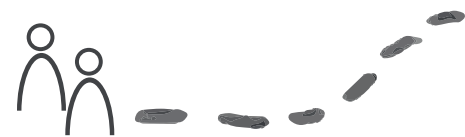
MINISTERIO DE EDUCACION
EL SALVADOR
UNÁMONOS PARA CRECER

PROYECTO EDUCACIÓN PARA LA NIÑEZ Y JUVENTUD

Efecto de la educación y el trabajo con el flujo de migraciones de El Salvador: un enfoque de los modelos gravitacionales

Por: Jhoana Castaneda , Jennifer Martínez,
Alejandro Flores





Índice

Abstracto	4
Introducción	5
1. Evolución de los flujos migratorios en Latinoamérica y El Salvador	7
2. Migración, violencia y educación en El Salvador	12
3.Revisión de la literatura	16
4. Método y diseño de la investigación	19
4.1 Especificaciones del Modelo Empírico	19
4.2 Datos	23
4.3 Hallazgos del modelo	24
5. Reflexiones finales	27
Bibliografía	30



Índice de tablas

Tabla 1. Cantidad de docentes afectados por la violencia en 2016 según directores	14
Tabla 2. Deserción escolar por presencia de pandillas cerca del Centro Escolar	15
Tabla 3. Factores de empuje y de atracción utilizadas en el análisis del modelo gravitacional	21
Tabla 4. Variables migratorias utilizadas en el análisis del modelo gravitacional	23
Tabla 5. Resultados del modelo gravitacional utilizando la técnica estadística Tobit	24
Tabla 6. Regresión de Mínimos Cuadrados en dos etapas con variables instrumentales para tratar en problema de causalidad entre migración y deserción	26

Índice de gráficos

9	Gráfico 1. Consumo de la remesa recibida por hogares salvadoreños en 2015
10	Gráfico 2. Cantidad de migrantes salvadoreños a nivel mundial
11	Gráfico 3. Migraciones salvadoreños en Estados Unidos
11	Gráfico 4. Remesas recibidas en efectivo por región 2006-2015
12	Gráfico 5. Retiro de estudiantes por delincuencia
13	Gráfico 6. Porcentaje de Centros Escolares afectados en su seguridad interna



Abstracto

Esta investigación estudia los factores de empuje y de atracción de las migraciones en El Salvador utilizando una técnica tobit del modelo gravitacional, incorporando variables de educación, empleo y seguridad. Los resultados demuestran que entre mayor sea la supervivencia de tercer ciclo en El Salvador, menores son los flujos migratorios al resto del mundo. Esto es así, solamente para el nivel educativo de tercer ciclo. Además de esto, el aumento de las deserciones de tercer ciclo resulta en un aumento de salidas de los salvadoreños al resto del mundo. Esto supone que los programas y proyectos de retención y apoyo a estudiantes de tercer ciclo pueden influir en la reducción de migraciones de El Salvador. Otro hallazgo es que el aumento de personas desocupadas en edad de trabajar produce un aumento en las migraciones de El Salvador. Por lo tanto, los programas de incentivos productivos y de empleabilidad pueden disminuir los flujos migratorios. Para finalizar, este artículo propone programas o proyectos para disminuir las migraciones a través de la educación y el trabajo.

Palabras claves:

desocupados, educación, El Salvador, flujos migratorios, trabajo, violencia.



Introducción

Los flujos migratorios de El Salvador han crecido considerablemente en el último quinquenio. La tasa de crecimiento de las migraciones del 2014 al 2015 aumentó en un 49% (Instituto de Política Migratoria , 2016). En los últimos años, los medios de comunicación y organizaciones internacionales han advertido de una crisis humanitaria de niños migrantes que viajan desde Centroamérica hacia Estados Unidos. Según datos de la Agencia de Refugiados de las Naciones Unidas, del 2008 al 2014 se documentó un incremento de 1,185% niños no acompañados en busca de asilo. Ante esta situación, es importante replantear los factores que influyen en la migración.

Los factores por los cuales una persona decide migrar están relacionados con su país de residencia, que usualmente se le llama país de origen, o pueden estar relacionadas al país donde se migra, que es usualmente llamado país de destino. Los atributos favorables de un lugar son los factores de atracción, los que arrastran a una persona a vivir en algún país. Los factores no favorables son los factores de empuje, los que fuerzan a la persona o grupo de personas a irse de un lugar (Foro Económico Mundial , 2017). Este artículo analizará factores de atracción y de empuje a través de una estimación del modelo gravitacional. Los factores de empuje que se tomarán en cuenta son: homicidios, desempleo, educación y situación económica de El Salvador. Los factores de atracción que se analizarán en este estudio son: seguridad y economía de los países de destino.

Para la región de América Latina y el Caribe, según la Organización Internacional para las Migraciones (OIM), los problemas políticos y económicos, así como las condiciones de pobreza que los países tienden a enfrentar, dan paso a la generación de presiones en las personas haciendo que estas opten por migrar de manera ilegal a otro país. El Salvador no es la excepción, las principales razones de emigración de los Salvadoreños (principalmente a Estados Unidos) son las dificultades económicas, falta de oportunidades para poder insertarse al mundo laboral, el deseo de ayudar a sus familias y la búsqueda de alternativas para construir un proyecto de vida, así como el incremento de los índices de violencia (Gaborit, et al., 2012).

Según Krug, la violencia obliga a muchos salvadoreños a abandonar el país en búsqueda de mejores condiciones de vida y es un problema que se está volviendo cada vez más grave en el país (Krug, et al., 2002). De acuerdo a datos de Medicina Legal, para el año 2015, en El Salvador se cometieron 6,656 homicidios, equivalente a 18 homicidios por día. La tasa de crecimiento de los homicidios del 2015 es del 70% comparado con el año 2014. El rápido incremento de las acciones violentas en El Salvador es un factor que motiva a la población a abandonar el país.

Las bajas oportunidades educativas, sumadas al problema de violencia por el que atraviesa El Salvador, son factores que influyen en el crecimiento de los flujos migratorios. Para el año 2016, la escolaridad promedio del país era del 6.8% (Digestyc , 2017). Esto supone que el principal problema de acceso educativo se encuentra en tercer ciclo y media. La tasa neta de cobertura de tercer ciclo es del 63% (Ministerio de Educación de El Salvador , 2016) y la tasa de matrícula bruta¹ para media es del 14% (UNESCO, s.f.). Abonado a esto, según datos del Ministerio de Educación, las tasas de deserción de tercer ciclo y media son las mayores del sistema educativo nacional (8.10% y 8.27% respectivamente para el 2016). Esto indica que los jóvenes además de tener problemas en el acceso al sistema educativo, tienen problemas para mantenerse dentro del sistema escolar. Las razones principales de la deserción en El Salvador son: cambio de domicilio, migración, violencia pandilleril y necesidades económicas (MINED , 2016). Es de suponer que las primeras dos razones podrían estar vinculadas a temas de violencia.

Las altas tasas de deserción y un acceso restringido al sistema educativo en El Salvador generan una gran cantidad de jóvenes fuera de la escuela. Según datos de la Encuesta de Hogares de Propósitos Múltiples 2015, en El Salvador hay más de 800 mil jóvenes fuera de la escuela entre las edades de 12 y 24 años. Además, uno de cada tres jóvenes² en edad de trabajar no estudia, ni trabaja. Las bajas tasas de escolaridad provocan pocos retornos educativos y altas tasa de desempleo. Para el 2015, la tasa de desempleo en El Salvador es del 7%. Sin embargo, esta cantidad se duplica para el desempleo juvenil con un 11.74%.

Las condiciones a las que se enfrentan los jóvenes producen un incentivo para buscar mejores oportunidades en otros países. Diferentes investigaciones describen los factores de empuje y de atracción que generan los grandes flujos migratorios. Sin embargo, esta investigación busca medir empíricamente los factores que tienen un efecto en las migraciones. En base a los hallazgos de este modelo, este artículo, también propone recomendaciones de programas que influyan en la disminución de las migraciones.

¹Se agrega la tasa de matrícula bruta, ya que no se encontraron registros de las tasas de matrícula neta. Esto supone que la tasa de matrícula neta está por debajo del 14%

²En las edades de 16 a 29 años

1. Evolución de los flujos migratorios en Latinoamérica y El Salvador



La historia sobre migración en América Latina se puede dividir en dos fases, la primera inició a principios del siglo XVI con la llegada de colonos europeos y esclavos africanos. Durante esta fase las políticas de la mayoría de países eran de puertas abiertas a la inmigración. Esto obedecía a ideas de intelectuales de aquel entonces sobre la necesidad de la región de promover la inmigración, debido a su escasez de trabajadores para aprovechar la gran cantidad de riquezas y abundancia de recursos. La segunda fase, que inició alrededor de 1950 y continúa actualmente, se caracteriza por el cambio en el sentido del flujo migratorio de uno hacia Latinoamérica a uno de emigración. Dicha transformación obedeció a cambios en la economía política de los países de origen, los cuales consistieron en esfuerzos de recuperación de Europa del Este y de Japón luego de la Segunda Guerra Mundial, generando una expansión económica que se tradujo en escasez de mano de obra en estas áreas. Mientras que China, Rusia y Europa Occidental impusieron restricciones para impedir la emigración de sus ciudadanos (Durand & Massey, 2010, pp. 20-23).

Similarmente, en el período de la Guerra Fría, la región de Latinoamérica experimentó una restricción en la movilidad de su población debido a la implementación de barreras migratorias que se enfocaron más en la seguridad del hemisferio que en la economía. Para 1990, gran parte de la región estaba inmersa en dictaduras y juntas militares y sus efectos fueron particularmente visibles en Centroamérica. Esta situación en el istmo generó grandes flujos de refugiados hacia los Estados Unidos (Durand & Massey, 2010, pp. 24-25) y flujos subsecuentes fueron sostenidos por la expansión de redes de migrantes y por la creciente demanda de trabajo poco calificado en dicho país, así como a factores de los países de origen como la violencia y la pobreza. Debido a esto, a partir de 1980 se impusieron leyes y medidas en los Estados Unidos para procurar la reducción de los flujos migratorios desde Latinoamérica, a través del incremento de los costos asociados con la inmigración (Massey & Riosmena, 2010).

Para el caso salvadoreño, la migración hacia otros países, principalmente Estados Unidos es una práctica que inició en 1940 (Ulloa, 1996) por un pequeño grupo privilegiado del país compuesto de terratenientes que estudiaron y trabajaron en el extranjero. Luego se agudizó durante el periodo 1979-1992 debido a la guerra civil, quedando esto evidenciado en estadísticas tales como que el 40% de las familias que se dedicaban a la agricultura y el 34% de las familias rurales tenían al menos un familiar que dejó el país para el período de años comprendido entre 1985 y 1994 (Gammage, 2006, pp. 75-79).

El Salvador constituye un caso extremo de emigración por la gran cantidad de su población que vive fuera del país (Durand

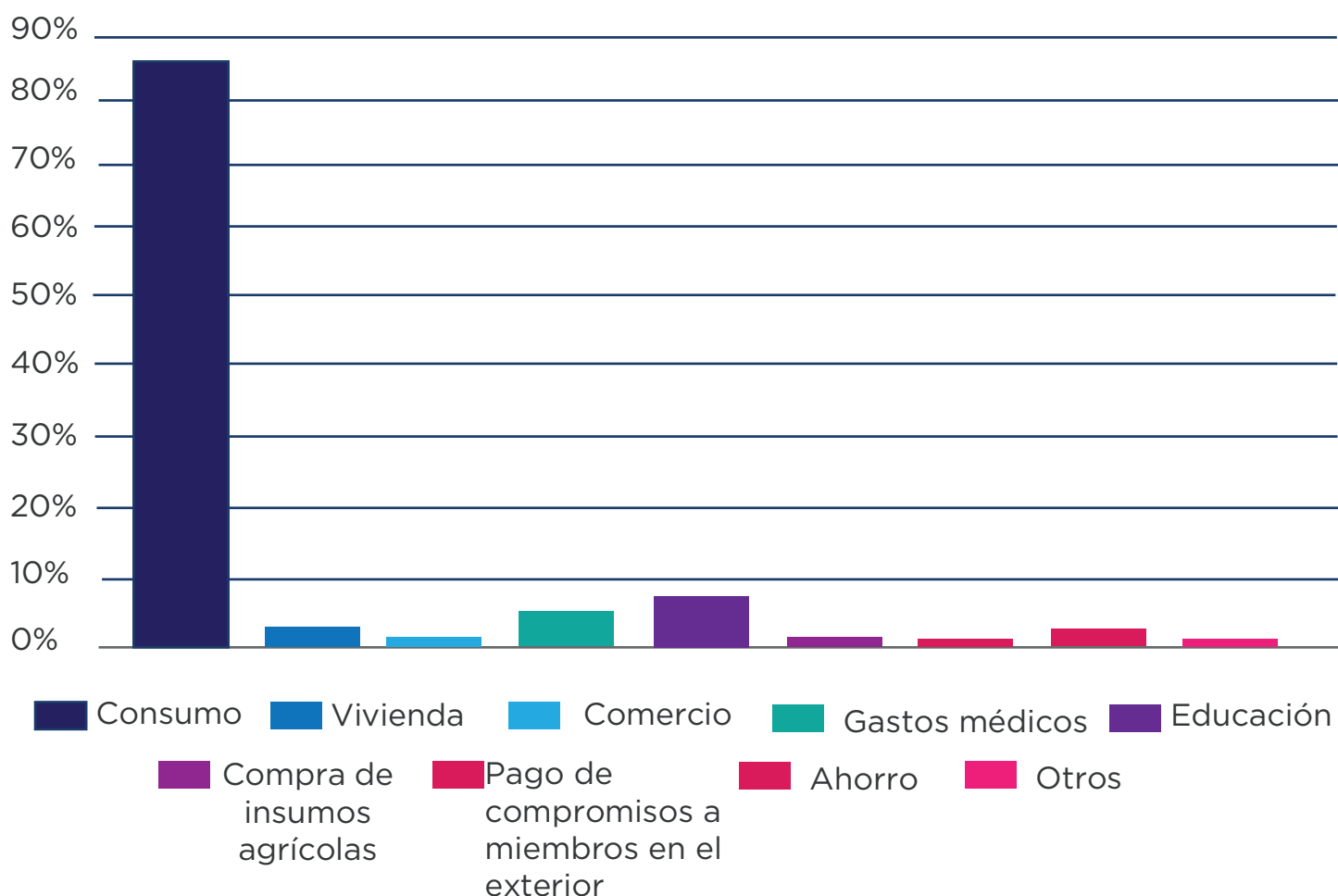


& Massey, 2010, p. 36). De los que llegaron a Estados Unidos, 64% lo hicieron en 1990 o después y para el 2013 aproximadamente 3 de cada 10 inmigrantes salvadoreños eran ciudadanos estadounidenses (Gammage, 2006, pp. 75-79). Después de 1979 los migrantes salvadoreños eran en su mayoría del sexo masculino, solteros y con bajos niveles de educación (Funkhouser, 1992, p. 142). Actualmente la mayoría tiene edades entre los 15 y 35 años, poseen poca educación formal y provienen de hogares con pocos recursos. Esta población viaja a través de los países de tránsito de Guatemala y México para entrar a los Estados Unidos como indocumentados y trabajan en el sector de servicios poco cualificados y construcción (USCRI & UTEC, 2013).

Debido a la gran cantidad de salvadoreños que migran a Estados Unidos, El Salvador tiene una fuerte dependencia de remesas. Para el año 2015 la tasa de crecimiento económico en El Salvador fue de 2.30% (Banco Central de Reserva, 2017). Según el Banco Mundial este crecimiento estuvo impulsado por el consumo privado proveniente del flujo de remesas y por el crecimiento en las exportaciones netas (Banco Mundial, 2016). Esto muestra la importancia del flujo de

remesas en la economía salvadoreña, que para el mismo año experimentó un crecimiento de 3.31% con respecto al año anterior y representó el 16.5% del PIB de El Salvador (Banco Central de Reserva, 2017). La migración, y por ende las remesas que envían los salvadoreños desde el exterior, provee de liquidez a una gran cantidad de familias y representan una parte substancial de sus ingresos. Este comportamiento ha estado presente en la realidad del país por más de 20 años. Por ejemplo, para el 2015, según la Encuesta de Hogares de Propósitos Múltiples (EHPM), el 85.54% del total de las remesas recibidas estuvieron orientadas principalmente al consumo de bienes y servicios, seguido de gastos en educación con 5.99% y gastos en salud con 3.23% (ver gráfico 1) (DIGESTYC, 2016).

Gráfico 1. Consumo de la remesa recibida por hogares salvadoreños en 2015



Fuente: Elaboración propia con base en datos EHPM 2015

³Normalmente las remesas han representado alrededor del 14% del PIB de El Salvador. Pero, su peso está creciendo con el paso del tiempo, lo cual refleja el incremento de compatriotas en otros países y la dependencia que tiene una parte significativa de la población de las remesas (McGowan & Mahon, 2009, p. 3).

⁴El total de homicidios registrados por el Instituto de Medicina Legal para el 2015 fue de 6,656.

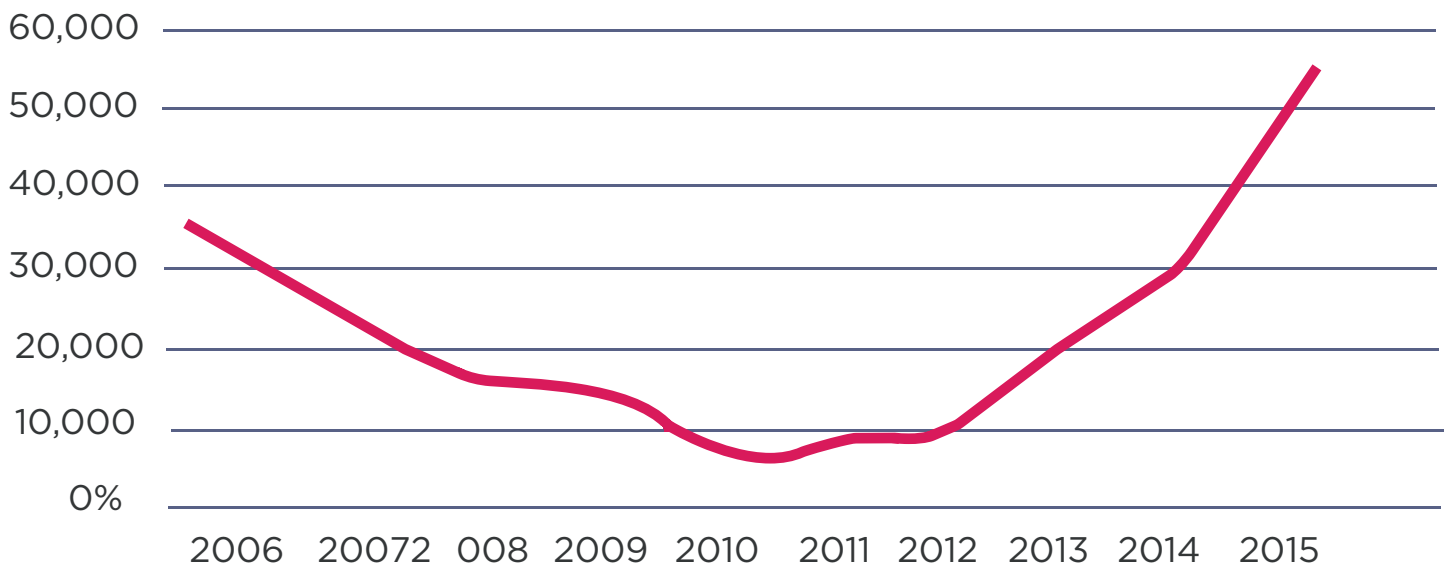
⁵Los jóvenes durante el conflicto armado eran reclutados o asesinados por ambos bandos, en el menor de los casos eran vistos como elementos subversivos, esta es una de las razones por las que la gran mayoría de migrantes durante esta época fueron jóvenes.

Por otra parte, en 1992 El Salvador experimentó una gran cantidad de deportaciones, principalmente de personas que habían sido miembros de pandillas en los Estados Unidos (Krug, et al., 2002, p. 38). A partir de ello incrementó el clima de violencia que actualmente obliga a muchas personas a dejar el país.

Respecto a esto, en 2015 la mayor cantidad de homicidios fueron registrados entre las edades de 15 y 29 años con 3,355 muertes (IML, 2016) equivalente a una tasa de 180.71 homicidios por cada 100,000 habitantes para este grupo etario. Los aspectos de violencia,

crisis económica y política influyen en gran medida a que las personas emigren a otros países y que, además, exista un desincentivo para que estas regresen al país de origen en un futuro (Ruiz, 2010). Este mismo comportamiento fue documentado durante la guerra civil de El Salvador, donde, como se mencionó anteriormente, la violencia política jugó un papel preponderante en los flujos migratorios desde 1979 (Stanley, 1987, p. 134). De hecho, miembros de equipos legales de agencias privadas en los Estados Unidos, que apoyaron a migrantes centroamericanos durante el conflicto armado, manifestaron que la mayoría de salvadoreños y guatemaltecos

Gráfico 2. Cantidad de migrantes salvadoreños a nivel mundial



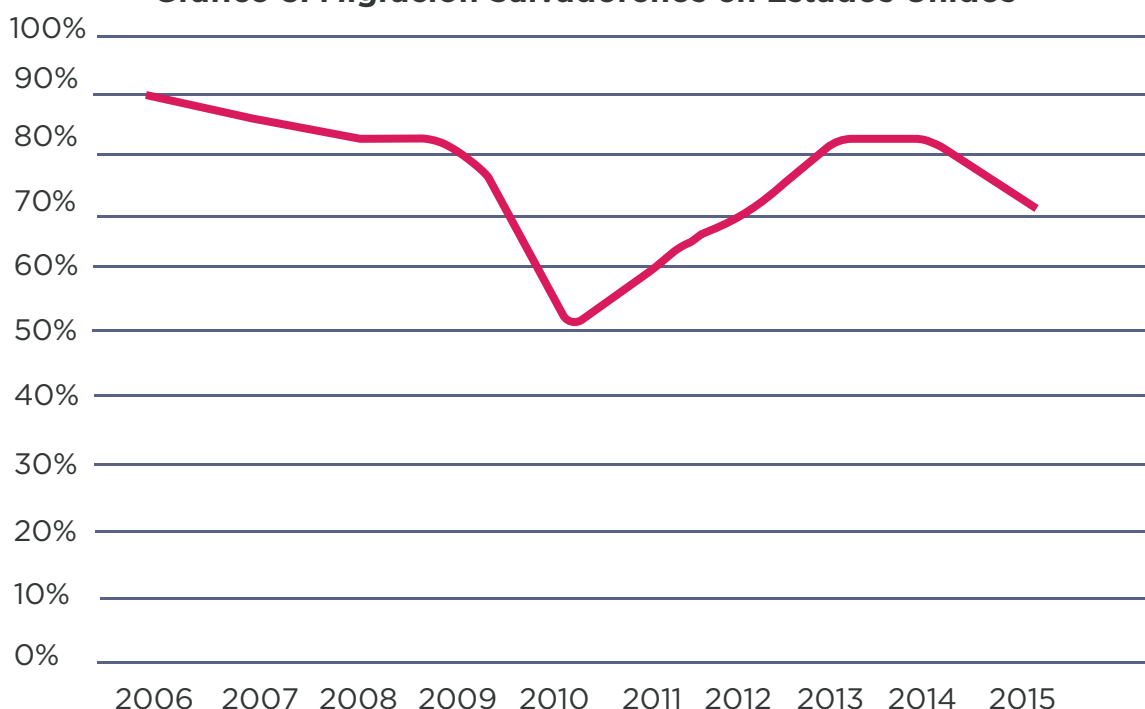
Fuente: Elaboración propia con base en datos del Instituto de Política Migratoria

que migraron hacia los Estados Unidos lo hicieron por temor de perder su vida por la violencia política. No obstante, datos sobre los motivos de migración de 1987 revelaron que la razón principal de migración de los salvadoreños era económica (Funkhouser, 1992, p. 133; Menjivar, et al., 1998, p. 110; Halliday, 2006, pp. 894-922).

Para el periodo 2006-2015, es posible apreciar dos comportamientos en los flujos migratorios de El Salvador. El gráfico 2 muestra que la migración decreció entre los

años de 2006 al 2010 y por otro lado creció a partir del año 2011. El comportamiento decreciente coincide en su punto más bajo con los años de la Gran Recesión que se refleja en la pronunciada reducción de flujos migratorios de salvadoreños. Sin embargo, para el periodo 2012-2015 dichos flujos aumentaron año con año. Del total de personas que migran de El Salvador la mayor parte lo hace hacia Estados Unidos, el cual recibió en promedio el 76% de emigrantes salvadoreños durante el periodo 2006-2015 (ver gráfico 3).

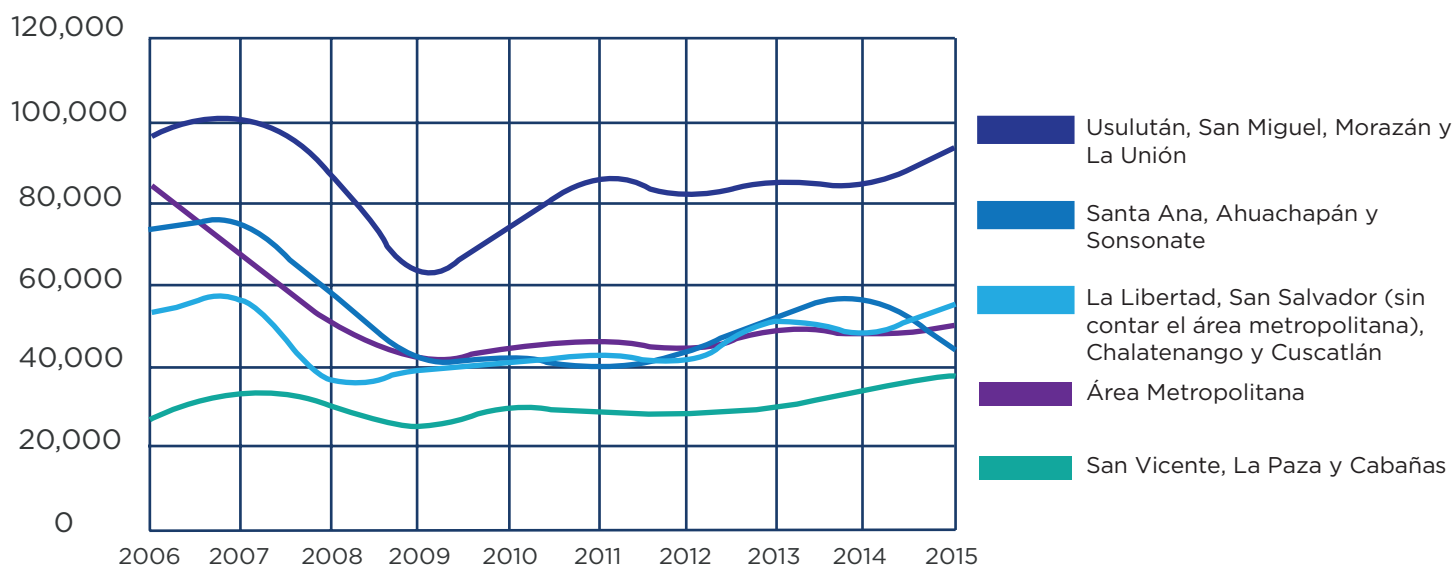
Gráfico 3. Migración Salvadoreños en Estados Unidos



Fuente: Elaboración propia con base en datos del Instituto de Política Migratoria

De acuerdo a Segundo Montes en 1989 el mayor receptor de remesas en El Salvador era el departamento de La Unión, para él este comportamiento no era posible solo por problemas económicos y sociales del departamento, sino que se debía a un componente tradicional de la población de ese lugar en migrar a otro país por medio de una red de contactos que fomenta la migración en sus habitantes (Montes, 1990 citado en Ruiz, 2010). Posteriormente, entre los años 2006 y 2015, el departamento que recibía la mayor cantidad de remesas era San Salvador. A pesar de esto, la zona oriental sigue siendo la mayor receptora de remesas a nivel nacional (Ver gráfico 4).

Gráfico 4. Remesas recibidas en efectivo por región 2006 -2015



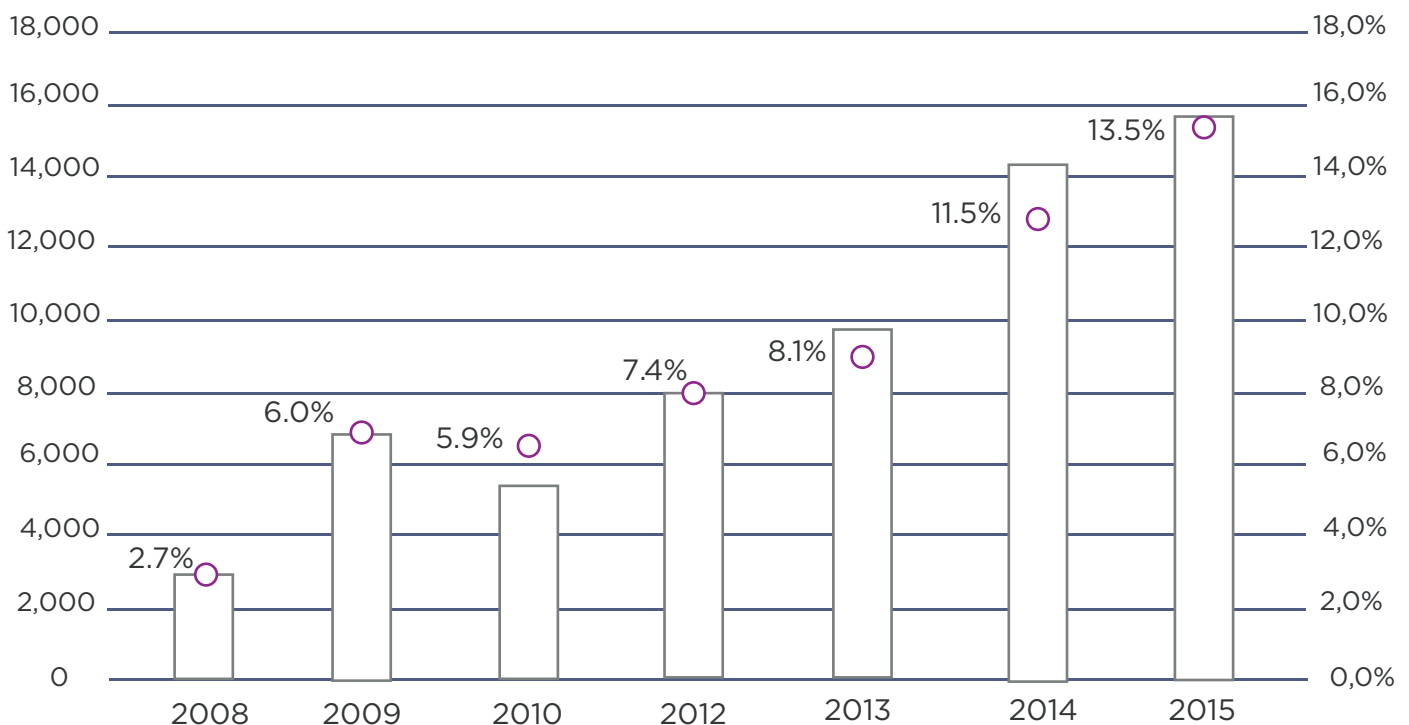
Fuente: Elaboración propia con base en datos EHPM 2006 - 2015

2. Migración, violencia y educación en El Salvador



La cantidad de hogares con al menos un integrante con inasistencia escolar se ha reducido con el paso del tiempo en El Salvador, ya que esta privación pasó de estar presente en el 28% de los hogares en 1998 a estarlo en el 13% en 2015. A pesar de lo anterior, la falta de educación formal dificulta la inserción de las personas al mercado laboral debido a la falta de habilidades para desarrollar actividades productivas. En este contexto de privaciones, la pandilla y la migración son muchas veces las únicas alternativas de ingresos (PNUD, 2015, pp. 11, 72).

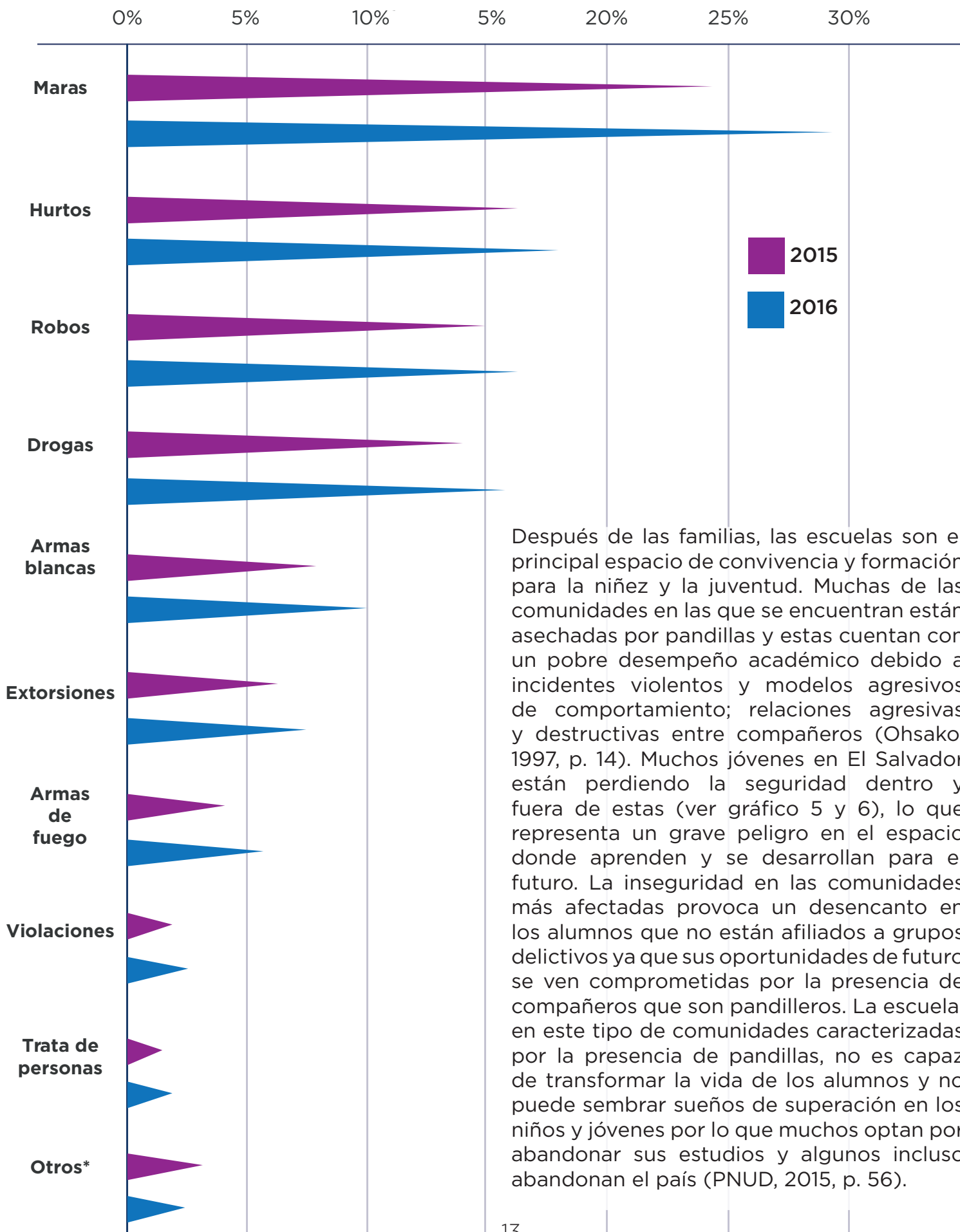
Gráfico 5. Retiro de estudiantes por delincuencia



Fuente: Elaboración propia con base en datos del MINED

Gráfico 6. Porcentaje de Centros Escolares afectados en su seguridad interna

Fuente: Elaboración propia con base en datos del MINED



Después de las familias, las escuelas son el principal espacio de convivencia y formación para la niñez y la juventud. Muchas de las comunidades en las que se encuentran están asehadas por pandillas y estas cuentan con un pobre desempeño académico debido a incidentes violentos y modelos agresivos de comportamiento; relaciones agresivas y destructivas entre compañeros (Ohsako, 1997, p. 14). Muchos jóvenes en El Salvador están perdiendo la seguridad dentro y fuera de estas (ver gráfico 5 y 6), lo que representa un grave peligro en el espacio donde aprenden y se desarrollan para el futuro. La inseguridad en las comunidades más afectadas provoca un desencanto en los alumnos que no están afiliados a grupos delictivos ya que sus oportunidades de futuro se ven comprometidas por la presencia de compañeros que son pandilleros. La escuela, en este tipo de comunidades caracterizadas por la presencia de pandillas, no es capaz de transformar la vida de los alumnos y no puede sembrar sueños de superación en los niños y jóvenes por lo que muchos optan por abandonar sus estudios y algunos incluso abandonan el país (PNUD, 2015, p. 56).

Tabla 1. Cantidad de docentes afectados por la violencia en 2016, según directores

Fuente: Elaboración propia con base en datos del Observatorio MINED 2016

Las relaciones dentro de las escuelas asechadas por la violencia pandilleril sufren de nuevas dinámicas de poder y estatus que tienen su origen en la intimidación. La coerción que experimentan maestros y alumnos obliga a que las reglas escolares se manejen discrecionalmente. Los pandilleros son capaces de forzar la promoción del curso o de asegurar el silencio de las víctimas ante abusos y maltratos. Estas razones llevan a que los alumnos de estos centros escolares pierdan la confianza en los maestros ya que pasan a ser percibidos como incapaces de resolver el problema de coerción que sufren dentro de la escuela.

Este cambio en la dinámica de poder, donde las pandillas ejercen su dominio en el espacio escolar, brinda la señal a estudiantes no afiliados de que ser transgresor proyecta beneficios como pasar materias u obtener respeto en base a amenazas. Para muchos alumnos ser miembro de una pandilla se convierte en una especie de garantía de impunidad, y muchos ven este camino como una aspiración debido al reconocimiento, popularidad y atracción del sexo opuesto que gozan sus miembros. La consecuencia de esta dinámica de violencia dentro de las escuelas es el detrimento de este espacio y de su capacidad de potenciar la movilidad social (PNUD, 2015, pp. 56-57).

Razones	Número de Docentes	Porcentaje del total de Docentes
Amenazados por maras	1712	3.60%
Extorsionados	923	1.94%
Trasladados por amenazas de maras	494	1.04%
Recibidos en un C.E por amenazas confirmadas de miembros de maras en otro C.E.	394	0.83%
Trasladados a otro C.E por haber sido extorsionados	277	0.58%
Recibidos en un C.E. por ser víctima de extorsión en otro C.E.	277	0.58%

⁶Resultantes de dividir cada “Número de docentes” entre el total de ellos que para el año 2016 fue 47,496.

Tabla 2.Deserción escolar por presencia de pandillas cerca del Centro Escolar

Fuente: Datos del observatorio MINED 2014, sobre Centros Educativos Públicos

Nº	Departamento	Nº C.E.	Nº C.E. con deserción por pandillas	Nº C.E. con deserción por pandillas (por zona)		Nº estudiantes que desertaron			
				Rural	Urbana	Rural		Urbana	
						Niños	Niñas	Niños	Niñas
1	Ahuachapán	280	49	34	15	144	89	104	63
2	Santa Ana	458	87	58	29	331	177	271	190
3	Sonsonate	319	115	77	38	402	260	299	183
4	Chalatenango	410	37	27	10	77	48	31	4
5	La Libertad	441	154	110	44	673	457	272	144
6	San Salvador	579	318	129	189	1122	796	2236	1782
7	Cuscatlán	208	84	53	31	217	245	250	113
8	La Paz	311	127	86	41	687	515	613	458
9	Cabañas	260	53	38	15	229	112	214	118
10	San Vicente	236	46	30	16	176	86	170	88
11	Usulután	457	134	88	46	474	310	489	325
12	San Miguel	467	105	58	47	225	101	234	138
13	Morazán	328	30	19	11	51	19	57	32
14	La Unión	381	59	41	18	232	117	152	76
Total General		5,1351	,398	8485	50	5,040	3,3325	,392	3,714
Porcentaje respecto al total			27.2% ¹	6.5%	39,3%				

En este contexto, los maestros sufren del reproche de las comunidades por su incapacidad de imponer autoridad dentro del aula. Sin embargo, estos responsabilizan en parte a la familia que descuidó a sus hijos que se convirtieron en pandilleros. Los maestros son testigos de la deserción escolar y poco o nada pueden hacer debido a las amenazas que sufren de pandilleros (Ver tabla 1). Además, algunos de estos deben dejar sus escuelas debido al temor de ser asesinados. Esta situación ha generado un incremento en la deserción (Ver tabla 2), repetición y sobre-edad en el país. Los espacios escolares se han vuelto lugares en los que se llevan a cabo reclutamientos de pandilleros y los esfuerzos de maestros que tratan de guiar a los jóvenes que optan por la pandilla son vistos como una intromisión o amenaza. Muchos maestros se sienten impotentes y frustrados por la incapacidad de proteger a alumnos sanos y muchos consideran que sería más fácil si todos fueran pandilleros para no tener que preocuparse por la protección de alumnos no afiliados. Al final la calidad de la educación se ve sumamente comprometida en un sistema educativo que ya de por sí tiene áreas en las que aún puede mejorar (PNUD, 2015, pp. 60-61).

3. Revisión de la literatura




La cantidad de literatura sobre la migración y sus determinantes para El Salvador es numerosa y está creciendo con el paso del tiempo. Stanley (1987) realizó un análisis de series de tiempo de la migración salvadoreña hacia los Estados Unidos por medio de un modelo de regresión lineal múltiple para probar la hipótesis de que los salvadoreños que entraron a los Estados Unidos desde 1979 lo hicieron por miedo a la violencia política. El autor concluyó que esta fue una motivación importante ya que las variables que la representaron explicaron más de la mitad de la variación de las capturas realizadas a salvadoreños en la frontera de los Estados Unidos.

Jones (1989) realizó un análisis de los orígenes espaciales de los migrantes al comparar mapas con información de violencia política y concluyó que los orígenes de los migrantes salvadoreños indocumentados entre 1982 y 1985 en su mayoría no provinieron de áreas caracterizadas por asesinatos políticos en El Salvador. Los resultados de esta

investigación muestran que la migración tuvo más relación con las consecuencias negativas en la economía causadas por el conflicto armado y los habitantes pobres optaron por migrar a países como Honduras y Belice o se convirtieron en refugiados en la capital de El Salvador.

Dunlevy (1991) modeló por medio de regresiones lineales simples y con la ayuda de regresiones aparentemente no relacionadas los asentamientos de migrantes provenientes de Latinoamérica y el Caribe en los Estados Unidos en función de los beneficios y costos de ubicarse en un Estado determinado. Los resultados revelaron que los inmigrantes salvadoreños están especialmente atraídos a oportunidades urbanas. Además, la distancia no resultó estadísticamente significativa para migrantes salvadoreños y la cantidad de compatriotas en dicho país no resultó ser estadísticamente significativa para El Salvador al nivel del 95% pero sí al nivel del 90%.



Funkhouser (1992) analizó el efecto de la migración y las remesas en El Salvador por medio de modelos probit, mínimos cuadrados ordinarios y ponderados. En esta investigación se concluyó que la migración desde El Salvador tiene efectos significativos en la participación laboral de miembros del hogar que permanecen en la economía local debido al efecto que tienen las remesas en sus ingresos, las cuales exceden los costos de migración y representan una recompensa económica de los no migrantes. Además, encontró evidencia de mayores salarios en áreas caracterizadas por altas tasas de migración.

Otros autores (Greenwell, et al., 1997) hicieron uso de modelos probit y de mínimos cuadrados ordinarios para determinar el efecto de los vínculos sociales en el estatus laboral y salarios de los migrantes, los autores encontraron evidencia que apoya la teoría de Redes Migratorias en comunidades de migrantes salvadoreños en Los Ángeles. Este estudio concluyó que los fuertes vínculos sociales de esta comunidad aumentan las posibilidades de inmigrantes salvadoreños de recibir mayores ingresos en el mercado laboral de dicha ciudad en California, Estados Unidos.

Asimismo, se ha encontrado evidencia por medio de regresiones logísticas y de Mínimos Cuadrados Ordinarios (Menjivar, et al., 1998) que apunta a que las remesas enviadas por los salvadoreños responden a la estrategia de apoyar a familiares en El Salvador. Landolt, et al. (1999) proponen que

el transnacionalismo de los migrantes en El Salvador obedece a factores como el tamaño de la economía salvadoreña y la rigidez o flexibilidad institucional; la calidad de los recursos de la población migrante; el tipo de régimen político de El Salvador, así como la fuerza, estabilidad y recursos del Estado; los cuales han moldeado la cultura de las comunidades de migrantes en los Estados Unidos y la de El Salvador, y por tanto la cultura transnacionalista que permite apoyar la evolución de las redes de migrantes.

Cox Edwards y Ureta (2003) utilizaron un Modelo de riesgo proporcional de Cox con el fin de estimar el impacto de las características individuales y de la familia de niños en edad de asistir a la escuela en el riesgo de deserción. La migración se aborda por medio del efecto de las remesas que reciben las familias del área rural y urbana. En este estudio se concluyó que las familias que reciben remesas tienen menor riesgo de deserción, comparado a otros tipos de ingresos.

Similarmente, Acosta (2006) por medio de modelos probit concluye que las remesas tienen el potencial de reducir problemas de liquidez en el país y que estas contribuyen a que las niñas y niños que forman parte

de familias que las reciben tengan más posibilidades de permanecer en la escuela. Halliday (2006) utiliza un panel de datos de hogares rurales y un modelo logit para determinar el uso de la migración por parte de estos como método de mitigación de riesgos después de eventos catastróficos como terremotos, inundaciones o sequías. Sus hallazgos indican que la migración hacia los Estados Unidos se reduce y el flujo de remesas incrementa en el área rural del país cuando estos eventos ocurren.

Yang (2008) hace un análisis similar al de (Halliday, 2006) haciendo uso de Mínimos Cuadrados Ordinarios y concluye que la reducción en la migración por terremotos se debe a las restricciones de liquidez. Pero, este autor encontró que, si el evento catastrófico es la muerte de un familiar, el hogar afectado tiene más posibilidades de tener familiares migrantes en el año siguiente al evento. McGowan y Mahon (2009) utilizaron técnicas de efectos fijos y regresiones aparentemente no relacionadas para comprender los determinantes de las remesas hacia El Salvador y otros países de América Latina y el Caribe. Concluyeron que estas responden a variables macroeconómicas en los Estados Unidos y en los países de destino. También se han utilizado modelos gravitacionales para explicar el comportamiento de las migraciones. Karemera et al. (2000) construyeron un modelo gravitacional para

analizar la migración internacional hacia Norteamérica. Los resultados revelan que las variables relacionadas a los ingresos y la población son factores importantes para explicar los flujos migratorios y de estas la más importante es la población del país de origen.

Además, se encontró que la política en los países de origen tiene un efecto importante en el tamaño y composición de los flujos migratorios. Según Clark, et al (2007) la migración hacia los Estados Unidos, explicada por medio de un modelo gravitacional determinado, tiene una relación con factores como ingresos relativos y absolutos y con el ratio de desigualdad entre dicho país y los países de origen. También, se obtuvo el resultado de que la escolaridad relativa entre Estados Unidos y los países de origen no fue significativa, y que la cantidad de migrantes en el exterior tiene un efecto substancial en la migración.

Concluyeron que lo que realmente conduce la migración hacia los Estados Unidos es el ingreso relativo a la educación. Por tanto, los incentivos a migrar no son tan amplios como sugieren las brechas de ingresos. De acuerdo a Lewer y Van den Berg (2008) la inmigración esta correlacionada con flujos previos de inmigrantes debido a la reducción de costos de adaptación en una nueva sociedad. Además, consideran que la inmigración es mayor cuando el lenguaje y cultura del país de destino es similar a la del país de origen.

Lo anterior de muestra que hay una gran cantidad de literatura con diferentes técnicas para estimar los factores de la migración en El Salvador. Sin embargo, aunque el modelo gravitacional es una herramienta muy reconocida para medir políticas y flujos migratorios, en El Salvador nunca se ha aplicado esta técnica. En este estudio se utilizará el modelo gravitacional para estimar los factores de empuje y de atracción que tienen un efecto en la migración salvadoreña.

⁷Pero, el determinante más importante para la retención escolar de acuerdo a esta investigación es la escolaridad de los padres.

⁸Como el ingreso personal y el empleo agrícola, permisos de construcción, tasa de desempleo hispano, tipo de cambio, diferenciales de las tasas de interés, diferenciales de inflación, entre otras.

⁹Que incluye variables relacionadas a ingresos, población, distancia, inflación, desempleo, lenguaje, estatus del crédito a negocios, inestabilidad política, derechos políticos, libertad relativa, libertades sociales, políticas migratorias y continente de los países de origen y destino.

4. Métodos y diseño de la Investigación

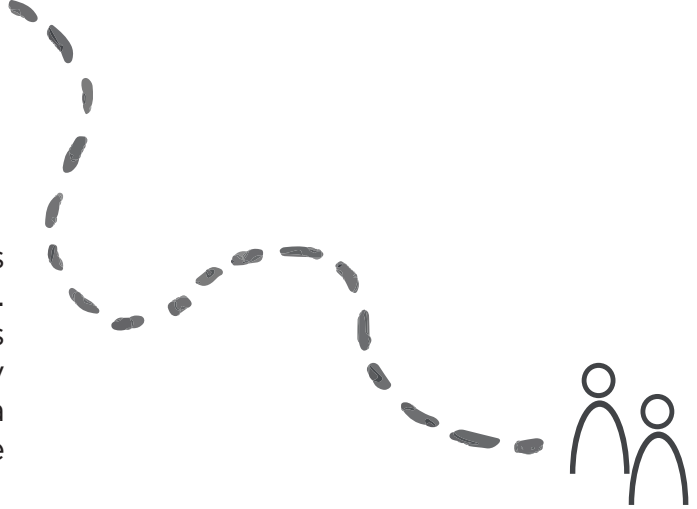


4.1 Especificaciones del Modelo Empírico

El modelo utilizado en este artículo es una adaptación del modelo gravitacional para el comercio, para medir las hipótesis migratorias. El modelo gravitacional para el comercio especifica la variable “comercio” como una función positiva entre la masa económica del país de origen y el país de destino y una función negativa entre la distancia (Lewer & Berg, 2007). La ecuación se define de la siguiente forma:

$$\text{Comercio}_{ij} = \frac{f(\text{PIB}_i, \text{PIB}_j)}{f(D_{ij})}$$

Se agregan a la ecuación logaritmos naturales para crear una ecuación lineal. Además, usualmente se agregan variables para controlar la demografía, etnicidad y condiciones socio económicas, de tal forma que la ecuación se prescribe de la siguiente forma:



$$\text{Comercio}_{ijt} = \beta_0 + \beta_2 (\text{PIB}_i \text{PIB}_j) + \beta_3 (\text{Pob}_i \text{Pob}_j) + \beta_4 \text{Dis}_{ij} + \beta_5 \text{Etnia} + \beta_6 \text{Lenguaje} + \beta_7 \text{Contigüidad} + \mu_{ij}$$

Las variables Etnia, Lenguaje y Contigüidad son variables dummy que indican si el país de origen y de destino comparten la misma etnia, lenguaje o si tienen zona limítrofe o contigua. Este modelo ha sido ampliamente utilizado para comprender los flujos comerciales ante la creciente ola de tratados comerciales, desde su primer autor (Tinbereng, 1962)

Al igual que en el modelo gravitacional para el comercio, en el modelo para la migración se utilizan variables como la distancia, la situación económica, entre otros. La migración es impulsada por la fuerza de atracción entre el país de origen y el país de destino y el costo de oportunidad de moverse de un país a otro. La teoría económica sugiere que los individuos se comportan de tal forma que maximizan su bienestar (Karemera, et al., 2000). El modelo gravitacional se basa bajo la teoría económica de la utilidad que recibe un individuo por vivir en un país, a la utilidad esperada de vivir en otro país, si éste se mueve (Ramos , 2016). Por lo tanto, la teoría de movimientos humanos espaciales se basa en la teoría Gravitacional de Newton.

Los modelos de mercado para las migraciones sugieren que la fuerza de atracción y el país de origen dependen en los ingresos de trabajo entre los dos países (Lewer & Berg, 2007). Como en el caso del comercio, el costo de la migración puede estar correlacionado con la distancia entre los dos países. Estas consideraciones sugieren la siguiente ecuación:

$$\text{Immi}_{ijt} = \beta_0 + \beta_2 \text{PIB}_i + \beta_3 \text{PIB}_j + \beta_1 \text{Dis}_{ij} + \mu_{ij}$$

En donde $\ln m_{ij}$ es el logaritmo de las migraciones al país de destino, el PIB per cápita es un variable proxy del ingreso económico de las personas y la distancia una variable con una relación inversa a las migraciones. Los modelos gravitacionales para la migración han sido una fuente de análisis para estimar el impacto de políticas migratorias en diferentes países. Esto ha ido evolucionando en el tiempo con el acceso a información migratoria bilateral, por ejemplo el efecto de las restricciones de visa en las políticas migratorias. Sin embargo, los modelos gravitacionales convencionales son ampliados con factores de “atracción” y “empuje”, para entender factores adicionales que afectan a la migración. Un ejemplo de estos factores son condiciones más seguras, mayor libertad política, menores tasas de desempleo, entre otras (Ramos , 2016).

En base a lo discutido anteriormente, este artículo incorpora variables de educación, empleo y seguridad. El siguiente esquema muestra las variables de “atracción” y “empuje” que incorpora el análisis:

Tabla 3. Factores de empuje y de atracción utilizados en el análisis del modelo gravitacional

Fuente: Elaboración propia

Factores	Área	Variables
Factores de empuje del país de origen	Educación	Tasa de supervivencia de básica y tercer ciclo Deserción total, deserción de tercer ciclo
	Empleo	Número de desocupados
	Seguridad	Número de homicidios
Factores de atracción del país de destino	Económico	Producto Interno Bruto (PIB) del país de destino
	Seguridad	Número de homicidios

El modelo utilizado se puede definir de la siguiente manera:

$$\begin{aligned} \log Imm_{ijt} = & \beta_0 + \beta_1 LnDis_{ij} + \beta_2 LnArea_{ij} + \beta_3 LnPIBdj + \beta_4 LnPIBo_i + \beta_5 Contig_{ij} \\ & + \beta_6 Lenguaje_{ij} + \beta_7 Colonia + \beta_8 SupBásica + \beta_9 SupTC + \beta_{10} Deser_{Total} \\ & + \beta_{11} Deser_{TC} + \beta_{12} Hom_{oi} + \beta_{12} Homd_j + \epsilon_{ijt} \end{aligned}$$

Variables:

β_0 = Constante

$LnDis_{ij}$ = Logaritmo de la Distancia entre el país i (El Salvador) y el país j (el resto del mundo)

$LnArea_{ij}$ = Logaritmo del área entre el país i y el país j

$LnPIBdj$ = Logaritmo del PIB del país de destino

$PoLnPIBo_i$ = Logaritmo del PIB de El Salvador

$Contig_{ij}$ = Variable dummy de los países que se encuentran contiguos

$Lenguaje_{ij}$ = Variable dummy de los países que tienen el mismo lenguaje con el país de origen

$Colonia$ = Variable dummy que representa países que tuvieron la misma colonia con el país de origen

$SupBásica$ = Supervivencia del nivel educativo de básica

$SupTC$ = Supervivencia del nivel educativo de tercer ciclo

$Deser_{Total}$ = Deserción total de El Salvador

$Deser_{TC}$ = Deserción de tercer ciclo en El Salvador

$Desocupados$ = Número de desocupados

Hom_{oi} = Número de homicidios en El Salvador

$Homd_j$ = Número de homicidios en el resto del mundo



4.2 Datos

Para poder realizar estimaciones del modelo gravitacional convencional, fue utilizada la base de datos de “Investigaciones y Especialización en el Mundo Económico (CEPPI)”. Esta base de datos cubre 224 países del mundo. La base de datos fue construida con diferentes fuentes de información secundaria y considera desde el año 2006 hasta el año 2015.

La información de los flujos migratorios bilaterales se obtuvo del Instituto de Política Migratoria. Las variables de migración que utiliza este artículo, se detallan en el siguiente cuadro (Instituto de Política Migratoria , 2016):

Tabla 4. Variables migratorias utilizadas en el análisis del modelo gravitacional

Fuente: Instituto de Política Migratoria

Estatus migratorio	Definición
Refugiados	Son reconocidos bajo la convención y los protocolos de las Naciones Unidas con el estatus de personas que merecen protección.
Solicitantes de asilo	Son aquellos que han buscado protección internacional y demandan el estatus de refugiado pero aún no han sido aceptados
Desplazados Internamente	Son personas que se han visto forzadas a dejar sus hogares y escapar por conflicto armado, violencia, violaciones de los derechos humanos, desastres naturales y que no han cruzado la frontera internacional
Retornados	Son refugiados y personas desplazadas que han retornado a su país de origen espontáneamente o con asistencia pero que todavía es necesario integrarlos completamente
Otros grupos de preocupación	Son individuos que no necesariamente caen directamente en uno de los grupos de arriba, pero que la Agencia de Refugiados de las Naciones Unidas extiende su protección o servicio, por razones humanitarias u otros

Las variables de empuje, en su mayoría fueron tomadas de bases de datos Nacionales Salvadoreñas. Las variables de deserción fueron tomadas del Ministerio de Educación en los años correspondientes y la tasa de supervivencia de básica y de tercer ciclo fueron tomadas de la UNESCO. La variable de desempleo se tomó de las Encuestas de Hogares de Propósitos Múltiples y el dato de homicidios del Instituto de Medicina Legal de El Salvador.

4.3 Hallazgos del modelo

Tabla 5. Resultados del modelo gravitacional utilizando la técnica estadística Tobit

	SupBasica logImmi	SupTC logImmi	DesercT logImmi	DesercTC logImmi	Desocup LogImmi	Homicidios logImmi	Homicidios logImmi
LnDis	-2.626*** (-12.68)	2.619*** (-12.80)	-2.279*** (-14.01)	-2.297*** (-14.31)	-2.280*** (-14.14)	-2.268*** (-13.97)	-2.270*** (-14.08)
LnArea	0.308*** -3.17	0.311*** -3.24	0.271*** -3.15	0.282*** -3.34	0.274*** -3.23	0.270*** -3.16	0.271*** -3.2
LnPIBd	0.189*** -3.21	0.195*** -3.38	0.232*** -4.08	0.225*** -4.05	0.228*** -4.23	0.234*** -4.15	0.235*** -4.21
LnPIBo	0 (.)	0 (.)	0 (.)	0 (.)	0 (.)	0 (.)	0 (.)
contig	-5.788*** (-8.12)	5.759*** (-8.17)	-5.129*** (-8.55)	-5.140*** (-8.70)	-5.138*** (-8.64)	-5.128*** (-8.57)	-5.103*** (-8.59)
Lenguaje	-3.651*** (-7.87)	3.596*** (-7.90)	-2.804*** (-7.58)	-2.829*** (-7.78)	-2.812*** (-7.70)	-2.773*** (-7.54)	-2.759*** (-7.56)
Colonia	0 (.)	0 (.)	0 (.)	0 (.)	0 (.)	0 (.)	0 (.)
SupBásica	-0.00389 (-0.15)						
SupTC		-0.121** (-2.14)					
Deser_Total			- 0.0000030 7 (-0.31)				
Deserc_TC				0.000096** * -3.04			
Desocupados					0.000014 4** -2.11		
Hom_o						0.000116 -1.11	0.00147** -2
Hom_d							-0.0895* (-1.86)
_cons	15.52*** -4.87	24.98*** -4.78	12.39*** -5.35	9.691*** -4.46	11.48*** -5.25	11.52*** -5.44	11.75*** -5.58
sigma _cons	1.836*** -17.37	1.814*** -17.39	1.844*** -20.07	1.814*** -20.1	1.842*** -20.07	1.839*** -20.07	1.826*** -20.08
N	181	181	233	233	233	233	233
chi2	128.2	132.8	152	161	156.3	153.1	156.6
t statistics		in parentheses					
* p<0.10,		p<0.05, *** p<0.01					

La tabla 5 reporta las estimaciones de Tobit de siete regresiones del modelo gravitacional. En las primeras cinco regresiones se prueba el efecto de la educación en la migración de El Salvador. Mientras que en las últimas dos se prueba el efecto de los homicidios en el flujo migratorio de El Salvador, como variable proxy para la violencia en El Salvador. Los resultados de las cinco regresiones de las variables convencionales del modelo gravitacional muestran, como la teoría del modelo gravitacional lo indica, que la migración se da entre los países más cercanos. Esto se observa con el signo negativo del coeficiente $\ln Dis$, indicando que entre mayor sea la distancia, menos son los flujos migratorios de un país a otro.

Por otro lado, en cuánto más crezca el PIB del país de destino hay mayores flujos migratorios. La contingencia de los países es significativa para todos los modelos y tiene una relación inversa con la migración de El Salvador. Es decir, que el aumento de los flujos migratorios no necesariamente se da entre los países que se encuentren en contigüidad.

El primer y segundo modelo prueba una característica unilateral de El Salvador, la cual está representada por la supervivencia de primer y segundo ciclo respectivamente. Este indicador representa la habilidad de una cohorte de ingresar a un grado inicial de cierto nivel educativo y completar satisfactoriamente el nivel al cual ingresó. El primer modelo muestra que la supervivencia en el nivel de básica no es significativa con el flujo de migraciones de El Salvador hacia el resto del mundo. Sin embargo, es significativo para el segundo modelo, con la supervivencia de tercer ciclo. Es decir que la supervivencia de tercer ciclo tiene una relación directa con la migración de El

Salvador. Por su signo negativo, indica que entre mayor sea el nivel de supervivencia de tercer ciclo en El Salvador, menores serán las migraciones. Este hallazgo es reforzado con los resultados de los siguientes tres modelos que estudian el efecto de la deserción en las migraciones de El Salvador. En donde claramente, se puede observar que para el modelo 3 en el que se prueba el efecto de la deserción total en El Salvador no es significativa al modelo. Sin embargo, el cuarto modelo que contiene la deserción de tercer ciclo es significativo, indicando que un aumento en la deserción de tercer ciclo implica mayores flujos migratorios.

La quinta columna, muestra la regresión incluyendo la variable de desocupados. Esta variable es significativa y presenta un signo positivo, indicando que cuando crece el número de desocupados en El Salvador, crece el número de migraciones hacia el resto del mundo. Esto implica, que gran porcentaje de personas al encontrarse desocupadas buscan moverse a un país que les permita tener mayores oportunidades productivas.

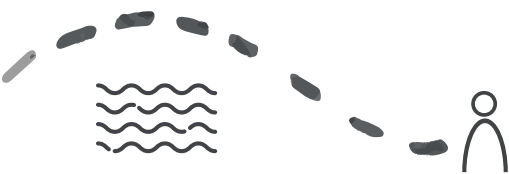
Los últimos dos modelos estudian la relación de los homicidios con las migraciones de El Salvador hacia el resto del mundo. En el primer modelo, la variable de "Homicidios de El Salvador" no se muestra significativa. Sin embargo, al agregar las variables de homicidios tanto del país de origen, como del país de destino, las variables se vuelven significativas. La variable de "Homicidios de El Salvador" tiene un signo positivo y la variable de "Homicidios del país de destino" tiene un signo negativo, indicando que por cada homicidio de El Salvador una persona migra a otro país. Por lo tanto, los niveles de migración están vinculados a los niveles de violencia que experimenta El Salvador.

Tabla 6. Regresión de Mínimos Cuadrados en dos etapas con variables instrumentales para tratar en problema de causalidad entre migración y deserción.

(1)	
logImmi	
Deserc_TC	0.000163** (2.60)
LnDis	-1.958*** (-10.58)
LnArea	0.282** (3.23)
LnPIBd	0.0707* (2.40)
LnPIBo	0.176** (2.65)
Contig	-4.797*** (-9.88)
Lenguaje	-2.356*** (-6.46)
_cons	5.375* (2.07)
N	
	233

t statistics in parentheses

* p<0.05, ** p<0.01, *** p<0.001



Debido a sospechas de doble causalidad entre la variable de deserción y la variable de migración, se utilizaron variables instrumentales para poder tratar este problema por medio de la metodología de mínimos cuadrados en dos etapas. Para determinar qué variables instrumentales eran apropiadas utilizar para la deserción, se hizo una revisión bibliográfica de variables que pudiesen afectar a esta sin afectar a la migración directamente. De esta forma, se determinó tomar como instrumento las variables de repitencia y desocupados. Asimismo, se realizó un test de chi cuadrado de Basman y Sargan para evaluar si las variables instrumentales eran válidas, del cual se obtuvieron resultados no significativos quedando así demostrada la validez de los instrumentos. De manera que, los resultados obtenidos de la regresión realizada con la metodología de mínimos cuadrados en dos etapas, reafirman que la variable de deserción tiene una relación directa con las migraciones de El Salvador.

5. Reflexiones finales



El análisis de este artículo y las estimaciones provenientes del modelo gravitacional muestran que la educación, el trabajo y la violencia o seguridad afecta los flujos migratorios de El Salvador. El nivel de tercer ciclo se ha identificado como el nivel educativo que tiene una relación directa con la migración de los salvadoreños. Esto probablemente se debe al grupo etario al que está relacionado dicho nivel educativo.

Los datos muestran que a mayores niveles de deserción de los estudiantes de tercer ciclo hay mayores flujos migratorios hacia el exterior. Por otra parte, un incremento en la supervivencia de tercer ciclo genera un efecto contrario. Esto evidencia la importancia de iniciativas de retención escolar para disminuir los flujos migratorios.

Para lograr lo anterior, es importante implementar estrategias de retención para asegurar la permanencia de los estudiantes en las escuelas, garantizando la culminación de los niveles en los que han sido matriculados.

Este tipo de estrategias ha sido exitoso en países como Chile quienes, en 2014, en el marco del Plan de Retención Escolar, expresaron la necesidad de garantizar los trece años de escolaridad en los estudiantes. Para lograr lo anterior implementaron las siguientes prácticas (Mineduc, 2014):

- Gestión Pedagógica, por medio de la gestión del currículum, enseñanza y aprendizaje en el aula y el apoyo al desarrollo de las y los estudiantes.
- Liderazgo Escolar, por medio del liderazgo del sostenedor y del liderazgo formativo y académico de los directores de los centros escolares.
- Convivencia, a través de la convivencia escolar

Estas prácticas proporcionan incentivos a los jóvenes para continuar con sus estudios y adquirir herramientas importantes para su desarrollo profesional.

Otro proyecto exitoso basado en evidencia es el Sistema de Alertas Tempranas, el cual permite identificar factores de riesgo que incidan en la permanencia de los estudiantes en las escuelas. Este tipo de iniciativas son importantes para la estructuración de nuevas políticas de intervención teniendo a la base factores precisos que generan un riesgo en la continuidad de los estudiantes con sus estudios (Olaya, et al, 2013).

En El Salvador, la Fundación para la Educación Integral Salvadoreña (FEDISAL) por medio del Proyecto de Educación para la Niñez y Juventud (ECYP), implementa acciones de reinserción de jóvenes al Sistema Educativo por medio de las Modalidades Flexibles de Educación. Este programa, por medio de prácticas orientadas en la línea formativa, ofrece herramientas de fortalecimiento de habilidades para la vida e intermediación laboral, las cuales complementan la línea educativa de manera integral para que los jóvenes puedan superar los niveles que están cursando. FEDISAL, ha tomado en cuenta la experiencia de programas exitosos de otros países en el tema de la retención escolar, en los cuales dentro de su implementación también incluye aspectos de inclusión, igualdad de género, entre otros.

Entre las estrategias de FEDISAL que cuentan con evidencia de la influencia positivamente en la retención escolar de los jóvenes se encuentra la Orientación Vocacional. Bajo esta estrategia se ha construido una batería de intervención que apoya a los estudiantes en la decisión y construcción de su proyecto de vida, por medio de la determinación de las áreas en las cuales quieren desempeñarse



profesionalmente. Esta estrategia es fortalecida por los programas de becas para Educación Superior a jóvenes que culminan sus estudios de Educación Media, lo cual constituye un incentivo para que los jóvenes no abandonen sus estudios, y a la vez se incrementa el capital humano salvadoreño.

Los hallazgos de este artículo demuestran la importancia de invertir en la educación en El Salvador. Por lo tanto, las estrategias importantes de fortalecimiento al capital humano son imprescindibles. Un ejemplo de esto, es el Programa para el Trabajo en Uruguay, el cual enfatiza a la formación, tanto en educación y capacitación, como un elemento muy importante para mejorar la productividad, estabilidad laboral y desempeño de los trabajadores, lo cual es importante para la cualificación y desarrollo productivo de los países (BID, 2014).

El artículo también demuestra que los homicidios de El Salvador hacen que los salvadoreños busquen migrar a países que ofrecen mayor seguridad. En cuanto al tema de prevención de la violencia, en la región de Latinoamérica se han implementado diversas iniciativas de apoyo a jóvenes en condición de vulnerabilidad social. Siendo los proyectos más exitosos los siguientes:



Los tres proyectos anteriores fueron premiados por la CEPAL en el concurso Experiencias en Innovación Social con el apoyo de la Fundación Kellogg, los cuales fueron catalogados como programas exitosos de apoyo a jóvenes en riesgo social (CEPAL, 2010).

En El Salvador, las iniciativas de prevención de la violencia en los últimos años se han realizado con mayor intensidad y de manera transversal en los proyectos, sobre todo en el ambiente educativo. FEDISAL por medio de ECYP implementa acciones de prevención primaria; para evitar que cometan este tipo de acciones o que se integren a uno de estos grupos. Su estrategia de acción en el tema de prevención de la violencia es por medio de actividades de sana convivencia, resolución creativa de conflictos, vacaciones recreativas, entre otras; las cuales fomentan un ambiente de valores tanto en las escuelas como en la comunidad. Estas intervenciones han logrado reducir las acciones violentas en un 35%.

Por tanto, al tomar en cuenta estas iniciativas de retención escolar, intermediación laboral y prevención de la violencia, se puede influir en los flujos migratorios experimentados en el país, ya que son las principales variables que el modelo gravitacional mostró que tienen una relación directa. De manera que, si en el país se implementan más proyectos orientados a la retención escolar de Tercer Ciclo y se complementen con capacitaciones que les permita tener mayores oportunidades de inserción laboral y de prevención de la violencia que den paso al desarrollo profesional de los jóvenes, se disminuiría el incentivo de emigrar a otro país. Debido a lo anterior, es importante focalizar ejes de acción en estas áreas para propiciar un mejor desarrollo productivo y social en El Salvador.

El primero es el Sistema de Sostén para Adolescentes Tutelados en Argentina, el cual otorga becas de estudios a jóvenes que han infringido la Ley, para evitar que sean internados y puedan definir una vida independiente, donde, además se le asigna un acompañante que les brinda un seguimiento y guía a estos jóvenes (CEPAL, 2010).

En Guatemala, se encuentra el proyecto de Prevención del Fenómeno Droga y Mara en Áreas Marginales, Urbanas y Rurales, el cual busca disminuir los problemas de violencia juvenil y daño social generado por las drogas, pandillas y la exclusión socioeconómica de niños y jóvenes de áreas marginales para que tengan acceso a educación formal y no formal (CEPAL, 2010).

Finalmente, se encuentra el Programa Fénix: Desarrollo Integral y Oportunidades para Jóvenes en Situación de Riesgo Social y Conflicto en Colombia, el cual implementa acciones en la misma línea que el de Guatemala, mediante el apoyo a jóvenes de barrios marginales de Medellín, los cuales pueden ser o no pandilleros, para generarles oportunidades de inserción social, mediante procesos pedagógicos participativos (CEPAL, 2010).



Bibliografía

Acevedo, C., 2008. *Los Costos Económicos de la Violencia en El Salvador*. América Latina Hoy, Volumen 50, pp. 71-88.

Acosta, P., 2006. *Labor Supply, School Attendance, And Remittances From International Migration : The Case Of El Salvador*. World Bank Policy Research Working Papers .

Acosta, P., 2011. *School Attendance, Child Labour, and Remittances from International Migration in El Salvador*. *The Journal of Development Studies* , 47(6), pp. 913-936.

Banco Central de Reserva. (2017). *"Ingresos Mensuales de Remesas Familiares 1991-2017"* en bcr.gob.sv [En línea], disponible en: <http://www.bcr.gob.sv/bcrsite/?cdr=85&lang=es> [Ingresado 30 de mayo de 2017]

Banco Central de Reserva. (2017). *"Producto Interno Bruto (PIB) por Rama de Actividad Económica. A Precios Constantes de 1990"* en bcr.gob.sv [En línea], disponible en: <http://www.bcr.gob.sv/bcrsite/?cdr=30&lang=es> [Ingresado 30 de mayo de 2017]

Banco Interamericano de Desarrollo, (2014). *"Formación para el Trabajo en Uruguay Punto de Partida"* en publications.iadb.org [En línea], disponible en: <https://publications.iadb.org/handle/11319/6661> [Consultado el 22 de agosto de 2017].

Banco Mundial. (2016). *"El Salvador: panorama general"* en bancomundial.org [En línea], disponible en: <http://www.bancomundial.org/>

es/country/elsalvador/overview [Ingresado 30 de mayo de 2017]

Bourgois, P., 2001. *The Power of Violence in War and Peace Post-Cold War Lessons from El Salvador*. *Ethnography*, 2(1), pp. 5-34.

Comisión Económica para América Latina y el Caribe, (2010). *"CEPAL presentará tres exitosos programas de apoyo a jóvenes en riesgo social"* en cepal.org [En línea], disponible en: <http://www.cepal.org/es/comunicados/cepal-presentara-tres-exitosos-programas-de-apoyo-jovenes-en-riesgo-social> [Consultado el 23 de agosto de 2017].

Cox Edwards, A. & Ureta, M., 2003. *WW*, 72(2), pp. 429-461.

De Brauw, A., 2011. *Migration and child development during the food price crisis in El Salvador*. *Food Policy*, 36(1), pp. 28-40.

De Haas, H., 2010. *Migration and Development: A theoretical Perspective*. *International Migration Review*, 44(1), pp. 227-264.

de Haas, H., 2011. *The Determinants of International Migration: Conceptualizing Policy, Origin and Destination Effects..* s.l.:Oxford: International Migration Institute.

Digestyc , 2017. *Encuesta de Hogares de Propósitos Múltiples* , Ciudad Delgado : s.n.

Díaz-Aguado, M. (1998) *"Educación para la tolerancia y prevención de la violencia en los jóvenes"* en alfpa.upeu.edu.pe [En línea], disponible en: <http://alfpa.upeu.edu.pe>

- edu.pe/politicas-educativas/2004%20POLITICAS%20EDUCATIVAS%20para%20la%20convivencia%20escolar.pdf#page=63 [Consultado el 22 de septiembre de 2017].
- Dunlevy, J. A., 1991. *On the settlement patterns of recent Caribbean and Latin immigrants to the United States.. Growth Change*, 22(1), pp. 54-67.
- Durand, J. & Massey, D., 2010. New world orders: Continuities and changes in Latin American migration. *The Annals of the American Academy of Political and Social Science*, pp. 20-52.
- Foro Económico Mundial, 2017. *La Migración y sus Impacto en las Ciudades*, s.l.: s.n.
- Funkhouser, E., 1992. *Mass emigration, remittances, and economic adjustment: the case of El Salvador in the 1980s*. En: G. J. B. a. R. B. Freeman, ed. *Immigration and the workforce: Economic consequences for the United States and source areas*. Chicago: University of Chicago Press, pp. 135-176.
- Gaborit, Mauricio; Zetino Duarte, Mario; Brioso, Larissa; Portillo, Nelson (2012). *“La Esperanza viaja sin visa: jóvenes y migración indocumentada en El Salvador”* en academia.edu [En línea], disponible en: http://www.academia.edu/2245709/La_esperanza_viaja_sin_visa_j%C3%B3venes_y_migraci%C3%B3n_indocumentada_de_El_Salvador_Hope_travels_without_visa_Youth_and_undocumented_migration_from_El_Salvador_ [Ingresado 18 de mayo de 2017]
- Gammage, S., 2006. *Exporting people and recruiting remittances: A development strategy for El Salvador?*. *Latin American Perspectives*, 33(6), pp. 75-100.
- Greenwell, L., Valdez, R. B. & DaVanzo, J., 1997. Social Ties, Wages, and Gender in a Study of Salvadorean and Pilipino Immigrants in Los Angeles. *Social Science Quarterly*, 78(2), pp. 559-577.
- Halliday, T., 2006. *Migration, Risk, and Liquidity Constraints in El Salvador. Economic Development and Cultural Change*, 54(4), pp. 893-925.
- Instituto de Política Migratoria, 2016. MPI. [En línea] Available at: <http://www.migrationpolicy.org/programs/data-hub/charts/refugee-and-asylum-seeker-populations-country-origin-and-destination?width=1000&height=850&iframe=true> [Último acceso: 03 Marzo 2017].
- Instituto de Política Migratoria, 2016. MPI. [En línea] Available at: <https://www.migrationpolicy.org/programs/data-hub/charts/refugee-and-asylum-seeker-populations-country-origin-and-destination?width=1000&height=850&iframe=true> [Último acceso: 8 Febrero 2017].
- Jones, R. C., 1989. *Causes of Salvadoran Migration to the United States. Geographical review*, 79(2), pp. 183-194.
- Karemera, D., Bobby, D. & Davids, B., 2000. *Un análisis del modelo gravitacional de la migración internacional hacia Norte América*. *Applied Economics*, Volumen 32, pp. 1745-1755.
- Krug, E. G. y otros, 2002. *World Report on Violence and Helath, Geneva: World Health Organization*.
- La Prensa Gráfica, 2017. *Coyote Salvadoreño: Llevar a Migrantes es una “Labor Social”*. [En línea]

Available at: <http://www.laprensagrafica.com/2017/06/13/coyote-salvadoreo-llevar-a-migrantes-es-una-labor-social> [Último acceso: 1 Agosto 2017].

Lewer, J. J. & Berg, H. V. d., 2007. *A gravity model of Immigration*. Elsevier, pp. 164-167.

Landolt, P., Autler, L. & Baires, S., 1999. *From Hermano Lejano to Hermano Mayor: the dialectics of Salvadoran transnationalism*. *Ethnic and Racial Studies*, 22(2), pp. 290-315.

Massey, D. y otros, 1993. *Theories of International Migration: A Review and Appraisal*. *Population and Development Review*, 19(3), pp. 431-466.

Massey, D. y otros, 1994. *An Evaluation of International Migration Theory: The North American Case*. *Population and Development Review*, 20(4), pp. 699-751.

Massey, D. & Riosmena, F., 2010. *Undocumented Migration from Latin America in an Era of Rising U.S. Enforcement. New world orders: Continuities and changes in Latin American migration*, pp. 295-321.

MINED, 2016. Observatorio MINED, San Salvador : s.n.

Ministerio de Educación de El Salvador, 2016. MINED. [En línea]
Available at: <http://www.mined.gob.sv/>

McGowan, R. A. & Mahon, J. F., 2009. *The Determinants of Remittances in Latin America and the Caribbean*. [En línea]
Available at: http://www.academia.edu/5091574/The_Determinants_of_Remittances_in_Latin_America_and_the_Caribbean
[Último acceso: 1 August 2017].

Menjivar, C., DaVanzo, J., Greenwell, L. & Valdez, R. B., 1998. *Remittance Behavior among Salvadoran and Filipino Immigrants in Los Angeles*. *The International Migration Review*, 32(1), pp. 97-126.

Ministerio de Educación de Chile, (2014). *“Orientaciones Técnicas Plan de Retención Escolar Nivel de Educación Media” en media*. [mineduc.cl](http://media.mineduc.cl) [En línea], disponible en: <http://media.mineduc.cl/wp-content/uploads/sites/28/2016/04/Manual-Orientaciones-Retencion-Escolar-1.pdf> [Consultado el 21 de agosto de 2017].

MINED, 2016. Observatorio Mined 2015, Sobre Los Centros Educativo Públicos En El Salvador, s.l.: Ministerio de Educación.

MINED, 2017. Observatorio Mined 2016, Sobre Los Centros Educativo Públicos En El Salvador, s.l.: Ministerio de Educación.

Ohsako, T., 1997. *Violence at School: Global Issues and Interventions*. *Studies in Comparative Education*.. Paris: UNESCO.

Olaya C. Montes P. Trejos H. Cárdenas A. (2013). *“Sistema de Alertas Tempranas: una herramienta para la identificación de riesgo de deserción estudiantil, seguimiento académico y monitoreo a estrategias”* en revistas.utp.ac.pa [En línea], disponible en: <http://revistas.utp.ac.pa/index.php/clabes/article/view/914/941> [Consultado el 22 de septiembre de 2017].

PNUD, 2015. *Entre esperanzas y miedo. La juventud y la violencia en El Salvador*. *San Salvador: Programa de las Naciones Unidas para el Desarrollo*.

Ramos, R., 2016. *Modelos Gravitacionales: Una Herramienta para el Análisis de la*

Migración. IZA World of Labour, p. 239.

Ramos , R., 2016. *Modelos gravitacionales: una herramienta para el análisis migratorio*. IZA World of Labor , pp. 1-10.

Ruiz, L. (2010). "El Salvador 1989-2009. Estudios sobre migraciones y salvadoreños en Estados Unidos desde las categorías de Segundo Montes" en sv.undp.org [En línea], disponible en: http://www.sv.undp.org/content/el_salvador/es/home/library/poverty/el-salvador-1989-2009-estudios-sobre-migraciones-y-salvadorenos-en-usa.html [Ingresado 9 de junio de 2017]

Tinbereng, J., 1962. *Moldeando la Economía Mundial..* Nueva York: s.n.

Stanley, W. D., 1987. *Migrants or Refugees from Violence? A Time-Series Analysis of Salvadoran Migration to the United States*. Latin American Research Review, 22(1), pp. 132-154.

Taylor, J. E., 1999. *The New Economics of Labour Migration and The Role of Remittances in the Migration Process*. International Migration, 37(1), pp. 63-88.

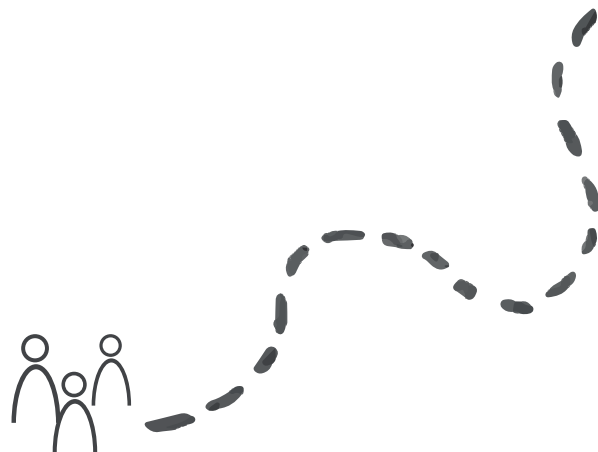
Ulloa, R. (1995). "La remesa familiar del exterior: dependencia o desarrollo para El Salvador" en uca.edu.sv [En línea], disponible en: <http://uca.edu.sv/revistarealidad/archivo/4e0e49d603835laremesa.pdf> [Ingresado 01 de junio de 2017]

UNESCO, s.f. Organización de las Naciones Unidas para la Educación, la Ciencia y la Cultura. [En línea] Available at: <http://data.uis.unesco.org/#> [Último acceso: 10 Octubre 2017].

USCRI & UTEC, 2013. *A Profile of the Modern*

Salvadoran Migrant, Washington D.C.: U.S Committee for Refugees and Inmigrants (USCRI) and Universidad Tecnológica de El Salvador (UTEC).

Yang, D., 2008. *Risk, Migration, and Rural Financial Markets: Evidence from Earthquakes in El Salvador*. Social Research: An International Quarterly, 75(3), pp. 955-992.





USAID
DEL PUEBLO DE LOS ESTADOS
UNIDOS DE AMÉRICA

La realización de este documento fue posible gracias al apoyo del pueblo y Gobierno de los Estados Unidos de América proporcionado a través de la Agencia de los Estados Unidos para el Desarrollo Internacional (USAID). El contenido aquí expresado, en este documento es responsabilidad exclusiva de FEDISAL y el mismo no necesariamente refleja las opiniones del Gobierno de los Estados Unidos.

Somos Educación

